

# Gebrauchsanweisung

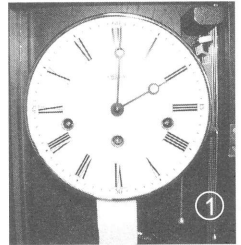
Für Wanduhren-Regulateure mit 4/4Westminster-Schlagwerk (W351-830) (Gehwerk Seilzug, Schlagwerke Federzug, Hämmer seitlich, automatische Nachtabschaltung)

## 1. Auspacken der Uhr

Die Uhr, das Pendel, die Gewichte und den Schlüssel sorgfältig der Verpackung entnehmen.

## 2. Transportsicherungen entfernen

Alle Transportsicherungen wie Schaumstoff, Wellpappe, Gummiband, Klebeband oder dgl. vorsichtig entfernen. Diese befinden sich hauptsächlich an den Hämmern rechts oben am Werk, am Pendeloberteil unten am Werk und an den Gongstäben rechts am Werk. Das Styropor-teil das die Seilrolle sichert, läßt sich erst nach ca. 24 Stunden Laufzeit entfernen (Bild 1).



## 3. Uhr aufhängen

Hängen Sie die Uhr senkrecht an die Wand. Verwenden Sie eine für Ihre Wand geeignete Kombination von Schraube und Dübel.

## 4. Aufziehen der Uhr

Die Gangdauer Ihrer Uhr beträgt 1 Woche (8-Tage Werk). Vergessen Sie nicht Ihre Uhr rechtzeitig und regelmäßig aufzuziehen. Zum Aufziehen stecken Sie den Aufzugschlüssel auf den Aufzugsvierkant und drehen ihn im Uhrzeigersinn bis das Werk ganz aufgezogen ist.

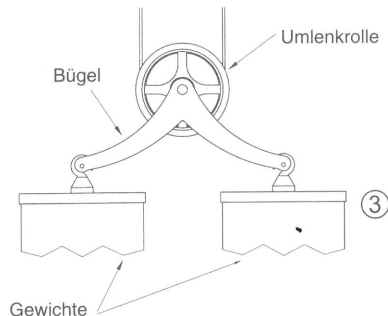
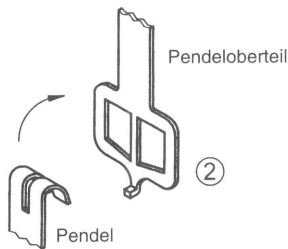
Um zu vermeiden, daß das Seil übereinander läuft dürfen Sie das Gehwerk nur mit eingehängten Gewichten aufziehen.

LINKS = Std.-Schlagwerk, MITTE = Gehwerk, RECHTS = 4/4- Schlagwerk

## 5. Pendel und Gewichte einhängen

Hängen Sie das Pendel in das Pendeloberteil unten am Uhrwerk ein (Bild 2).

Entnehmen Sie die Gewichte der Verpackung und hängen beide in den Bügel ein (Bild 3).



## 6. Starten des Pendels

Schwingen Sie das Pendel an bis das Tick-Tack-Geräusch hörbar ist. Bei korrekter Einstellung ist es gleichmäßig. Ist es ungleichmäßig („hinkend“), das Pendeloberteil über den spürbaren Anschlag nach einer Seite auslenken. Achten Sie nun auf die Veränderung des Tick-Tack. Ist es gleichmäßiger geworden, so wird dieser Vorgang wiederholt bis eine Gleichmäßigkeit vorhanden ist. Ist es noch ungleicher geworden, so muß das Pendel auf die gegenüberliegende Seite ausgelenkt werden.



# Instructions

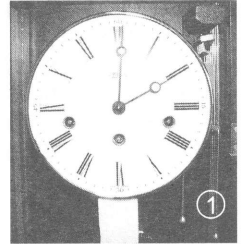
for regulators (W0351-830) with 4/4 Westminster chime (time side cable driven, chime and hour strike spring driven, side hammer arrangement, automatic night shut-off)

## 1. Unpacking the clock

Carefully take the clock, the weights, the pendulum and the key out of the carton.

## 2. Removing of transportation securing device

Carefully remove all protective packaging such as rubber foam, corrugated paper, elastic band etc. from hammers and bells. You will find the securing devices where the hammers are, right side of the movement, at the pendulum leader behind the movement and around the gong rods, right of the movement. The styrofoam block between cable wheel and cable drum should be removed only after the clock has run for 24 hours. Keep the styrofoam block for future use in case you want to move (picture 1).



## 3. Hang up the clock

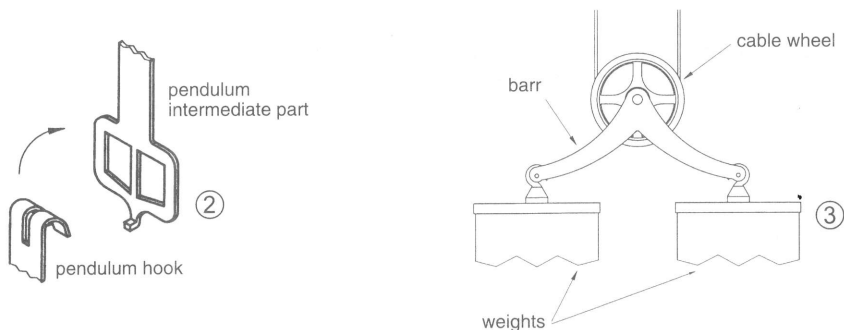
Hang up the clock so that it is straight. Be sure that you use a large nail.

## 4. Winding the clock

The power reserve is about one week (8-day movement). Do not forget to wind up the clock regularly. To wind up the clock, use the enclosed key and turn it clockwise until it stops. The right winding hole is for the chime, the middle winding hole is for the time and the left winding hole is for the hour strike. Never wind up the clock without the weights, otherwise the cables could be tangled causing the clock to stop.

## 5. Attaching the pendulum and weights

Be careful when hanging the pendulum on the pendulum leader (picture 2). Hang weights to the bar carefully and be sure that clock does not shift (picture 3). Remove the styrofoam block after 24 hours running time.



## 6. Starting the pendulum

Move pendulum slightly to one or the other side of the case and release pendulum gently. You should hear an even „tic-toc“ sound. If this is not the case, gently push the pendulum leader to the left or to the right (past the point where you can feel a definite resistance). Listen carefully to the „tic-toc“. If it sounds more uneven, repeat the procedure to the opposite direction until you are more satisfied with the „tic-toc“ sound.

## 7. Chiming

### a. Chime shut-off

The chime shut-off lever is located beside the number 3.

Lever up = silent

Lever down = chime

### b. Night shut-off

The night shut-off feature will automatically stop chime and strike during the night. The night shut-off lever can be activated with the bar underneath the dial or with the lever which is located at the side of the dial where the number 3 is located.

Top position = night shut-off activated (no chime between 22.00 and 6.45)

Down position = night shut-off not activated.

If night shut-off is activated, the clock will stop chiming every day at the same time. If chime shut-off should start at 10 o'clock in the morning, advance minute hand by 12 hours and do not touch the hour hand during the rotation of the minute hand.

## 8. Time and strike setting

Remove tissue paper from hands (if any), set shut-off lever to „on“ position. Release chime by moving the minute hand (long hand) forward to the numeral „12“. The clock should strike the hour after the Westminster melody has ended. If this is not the case, move the minute hand back to the numeral „10“ and then forward again to the numeral „12“ in order to release the hour chime again. Repeat procedure until clock strikes the hour where the hour hand (short hand) is set. If this is not the case, move the hour hand to the hour which the clock has just struck. Then move the minute hand backwards to the desired time. After one hour the chime synchronisation will ensure that the clock will chime the correct time and the printed melody sequences.

Westminster

The image shows the musical notation for the Westminster chime melody, divided into four quarters. The notation is written on a single staff with a treble clef and a 4/4 time signature. The melody consists of quarter notes and eighth notes. The first quarter is labeled '1. quarter', the second '2. quarter', the third '3. quarter', and the fourth '4. quarter'.

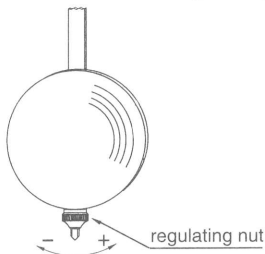
## 9. Regulating of the clock

To regulate the clock you have to turn the regulating nut underneath the pendulum disc.

If clock runs fast = turn the regulating nut to the left

If clock runs slow = turn the regulating nut to the right

One turn of the regulating nut corresponds to a time difference of approx. 1 minute per day.



# Mode d'emploi

Horloge murale avec régulateur à mouvement 4/4 avec carillon de Westminster (Mouvement à câbles, sonnerie à clé, marteaux latéraux, arrêt nocturne et automatique de sonnerie)

## 1. Déballage de l'horloge

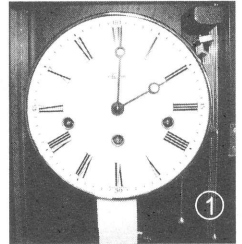
Retirez avec Précaution de l'emballage l'horloge, le balancier et la clé.

## 2. Accrochage de l'horloge

Accrochez l'horloge verticalement au mur. Utilisez pour cela vis et cheville adéquates à votre mur.

## 3. Les sécurités de transport

Retirez toutes les sécurités de transport: mousses, cartons ondulés, élastiques, rubans adhésifs etc. Ceux-ci se trouvent principalement aux marteaux en haut à droite du mouvement, à la suspension du balancier sous le mouvement et aux tubes des gongs à droite du mouvement. Le polystyrène qui assure les câbles ne se laisse retirer qu'après 24 heures de marche (illustration 1).



## 4. Remontage de l'horloge

La durée du mouvement est d'une semaine (mouvement de 8 jours). N'oubliez pas de remonter à temps et régulièrement votre horloge. Pour cela mettez la clé dans le remontoir à quatre-pans et tournez-la dans le sens des aiguilles d'une montre jusqu'à ce que le mouvement soit remonté à fond.

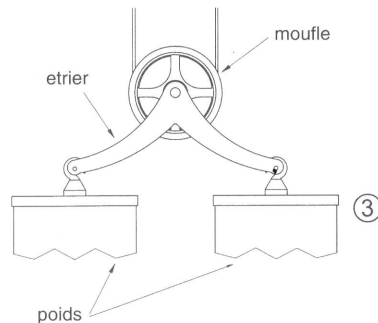
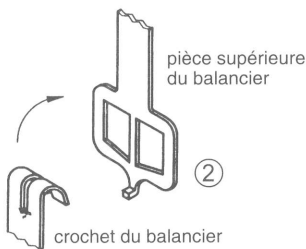
Pour éviter que les câbles ne s'emmêlent, vous ne devez remonter le mouvement qu'après avoir accroché les poids.

A gauche: sonnerie des heures, au milieu: mouvement, à droite: sonnerie des quarts d'heure.

## 5. Accrochage du balancier des poids

Accrochez le balancier sous le mouvement à la suspension (illustration 2).

Retirez les poids de l'emballage et accrochez les à l'étrier (illustration 3).



## 6. Oscillation du balancier

Faites osciller le balancier jusqu'à ce que vous entendiez le „tic-tac“. Si l'installation est correcte le tic-tac est régulier. Si celui-ci est irrégulier, „éloignez“ le balancier vers un côté jusqu'à la butée perceptible. Contrôlez maintenant le tic-tac. Renouvelez ce procédé jusqu'à ce que le „tic-tac“ soit vraiment régulier. Si celui-ci reste irrégulier, „éloignez“ le balancier vers l'autre côté.

## 7. Sonnerie

### a) Levier d'arrêt

le levier d'arrêt se trouve à côté du chiffre 3 sur le cadran.

En haut: arrêt

En bas: marche

### b) Arrêt nocturne de sonnerie

L'arrêt nocturne de sonnerie permet un arrêt automatique de la sonnerie (quarts d'heure et heures) pendant la nuit. L'arrêt nocturne s'enclenche grâce à un levier se trouvant en dessous du cadran ou à côté du chiffre 3.

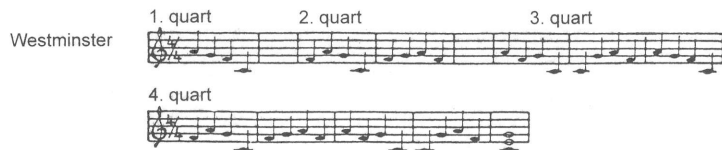
En haut: arrêt nocturne en marche (pas de sonnerie entre 22h et 6.45h).

En bas: arrêt nocturne en arrêt

Si la sonnerie devait s'arrêter à 10h du matin, avancez votre horloge de 12 heures.

## 8. Mise à l'heure

Deballez éventuellement les aiguilles. Positionnez le levier d'arrêt sur marche. Déclenchez la sonnerie des heures en avançant les aiguilles des minutes. La sonnerie des heures se déclenche après avoir joué toute la mélodie. Si cela n'est pas le cas, il faut redéclencher la sonnerie des heures, en faisant tourner les aiguilles des minutes dans l'autre sens jusqu'au chiffre „10“ et ensuite repositionnez les aiguilles sur le chiffre „12“. Le compte des coups doit correspondre à l'heure indiquée par la petite aiguille. Si cela n'est pas le cas placez celle-ci à l'heure qui vient de sonner. Mettez l'heure souhaitée en avançant ou reculant l'aiguille des minutes. La sonnerie s'installe indépendamment durant l'heure qui suit, suivant une synchronisation du mouvement installée dans l'horloge et votre horloge sonne la mélodie comme le présente l'illustration.



## 9. Réglage de l'horloge

Pour régler l'horloge, il faut tourner l'écrou de réglage placée sous le disque.

Si l'horloge avance: tournez l'écrou vers la gauche.

Si l'horloge retarde: tournez l'écrou vers la droite.

Un tour complet l'écrou correspond à un mouvement de différence d'1 minute par jour.

